

SCÈNES HOSPITALIÈRES 2024



EXPOSITION PERMANENTE  
RÉANIMATIONS CHIRURGICALES : RPC, RNC, USC

# RÉANIMATION PICTURALE

Anne Renard

## L'artiste Anne Renard

L'artiste peintre Anne Renard vit et travaille à Chartres. Elle a été formée par Daniel Dereinne, diplômé de l'académie des Beaux-Arts de Paris, et a étudié le dessin et la peinture à l'huile à l'académie des Beaux-arts de St Pétersbourg (institut Répine). Elle travaille essentiellement à l'huile. Ses peintures, qui traitent de la question du soin, questionnent notre humanité, notamment le contraste entre nos forces vitales et nos fragilités individuelles et collectives. Elle a déjà, en 2021, réalisé un premier projet exploratoire au bloc de chirurgie viscérale au CHU de Grenoble puis une exposition grand public intitulée « bloc digidune : soin en lumière ». Les toiles issues de ce travail ont été installées dans différentes zones de soin du pôle d'anesthésie-réanimation.

## Réanimation picturale

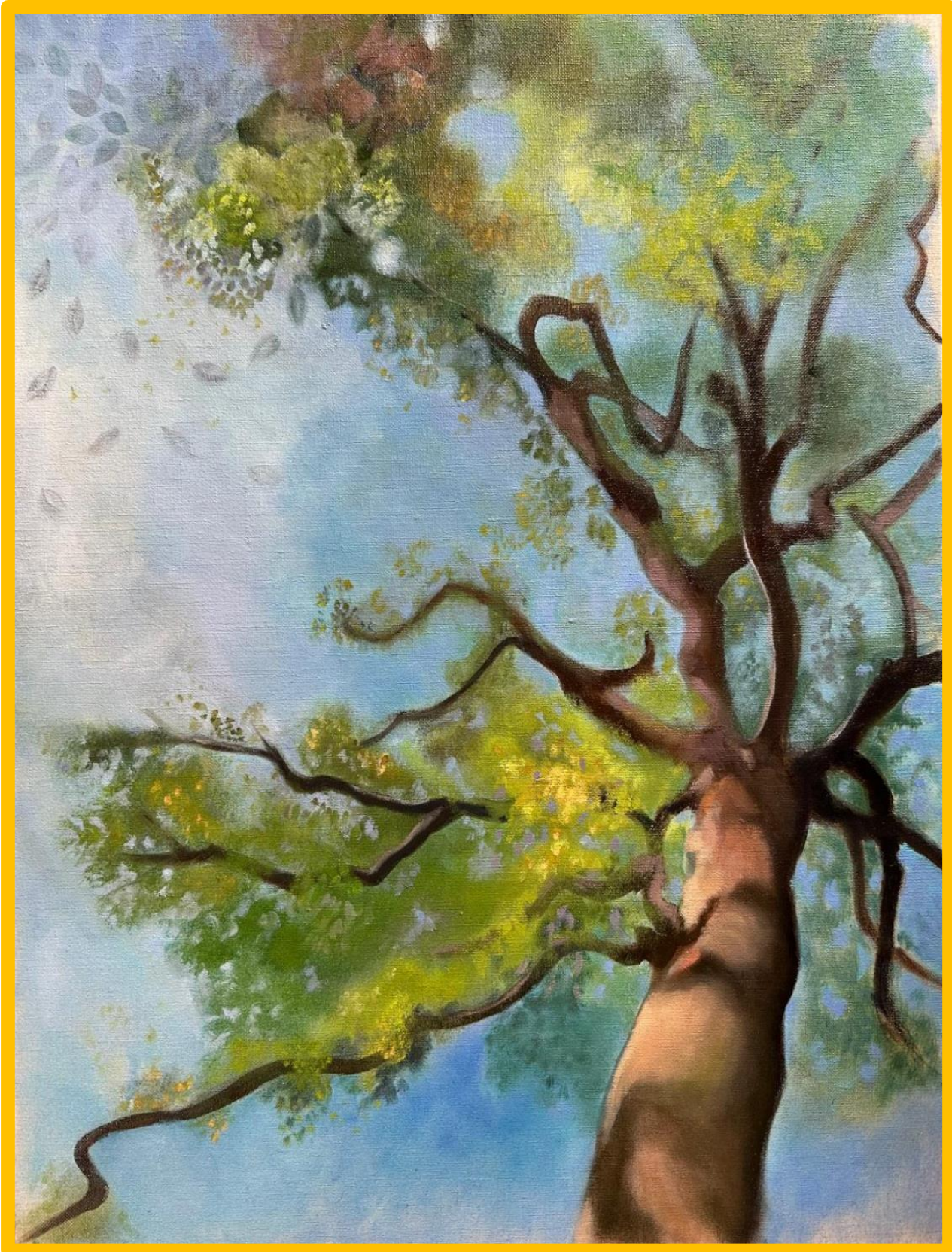
Depuis les années 1980, les progrès des techniques biomédicales puis les nouvelles organisations hospitalières ont précipité la médecine dans la voie de sa « deshumanisation ». Prenant le contre-pied de cette inexorable progression, des soignants et des artistes se sont engagés en parallèle dans la pleine affirmation de son humanité.

A travers une pratique expérimentale et singulière de la peinture, Anne Renard livre une exposition qui s'apparente à un récit collectif de la vie institutionnelle dans les unités de réanimation chirurgicales du CHU Grenoble Alpes.

Les toiles et les peintures sur bois ont été réalisées après une immersion de 2 semaines dans le service. L'artiste a suivi les équipes de soin au quotidien, le jour et la nuit, dans une approche ethnographique de la réanimation, dialogué avec certains patients, leur famille et déambulé seule dans les différents espaces de soin. Elle a découvert un nouveau monde concentrant les émotions les plus intenses, les plus inattendues aussi bien pour les patients, leur famille que pour les personnes qui y travaillent.

L'objectif de l'introduction de l'art dans ces lieux d'hypertechnicité et d'hypertrauma est d'interroger tout un chacun sur l'importance de la dimension émotionnelle et psychologique du soin mais aussi de permettre un accompagnement des patients, des familles et des soignants, à travers l'impression esthétique de douceur qu'elle procure.

L'exposition se déroule sur l'ensemble du site composant les réanimations chirurgicales polyvalente, neurochirurgicale et soins continus (salle d'attente, salles d'entretien médicaux, couloirs) et se déploie en 3 parties dénommés ICÔNES, BRASSARDS, et RIPOSTE POETIQUE A LA STAKHANOV.



## RIPOSTE POETIQUE A LA STAKHANOV, POLYPTYQUE

Les frises servent d'antichambre rassurante à la réalité des unités de soins

Le fil conducteur du travail de l'artiste est de tenter de recomposer le réel pour le rendre acceptable, tout du moins supportable. Elle en livre son interprétation sur de grands formats réalisés à l'huile sur toiles de lin. 5 frises s'offrent au regard des patients, proches et soignants dans les couloirs communs aux différentes unités de soins. Elles déroulent la vie quotidienne dans les unités de soins intensifs, cette fourmilière humaine dont les tâches très codifiées s'appuient sur des savoir-faire multiples et qui accompagne, soutient, persévère dans l'espoir, console souvent et respecte toujours. C'est un hommage rendu aux soignants, en proposant, par la mise à distance, une lecture valorisante de leur travail. Cette série interroge également sur la dimension collective du soin et la division du travail d'où le titre railleur évoquant le stakhanovisme.

Ces frises guident les familles jusqu'à leur proche hospitalisé. Les couleurs et la douceur du trait employés proposent une représentation humaine et sensible des unités de réanimation, ayant pour vocation d'apaiser sinon de rassurer et contribuant à soulager les tensions générées par la découverte d'un monde étrange et l'incertitude des lendemains. Elles rappellent que les patients hospitalisés ne sont jamais seuls, que des professionnels veillent sur eux en permanence, que les proches peuvent s'éloigner avec confiance.



# ICÔNES

## Aspirations individuelles et support à la méditation

En salle d'attente, pour les familles qui patientent parfois des heures interminables dans l'angoisse générée par l'incertitude du lendemain et dans l'idée fantasmée d'un service de réanimation que l'on découvre pour la première fois, l'artiste donne à voir 8 tableaux : 4 sont tournés vers l'intime, le lien réel et si précieux unissant le patient et le soignant, l'attention au quotidien. Le fond Or, la lumière claire, simple et délicate, symbolise ce lien indéfectible évoquant, à l'instar des icônes, ce qui vient de l'esprit, de l'attention à l'autre, du don de soi, des valeurs humaines déployées au chevet du patient.

Les 4 autres tableaux sont des fenêtres sur l'extérieur, enveloppement et ouverture nécessaire sur l'ailleurs : une cascade pour une sensation de fraîcheur, de flux continu de la vie, une forêt que l'on traverse et dont on subodore qu'on en sortira différent, la présence d'un chêne multi centenaire qui nous incite à lever les yeux vers le ciel pour admirer sa puissance et la délicatesse de son feuillage et enfin, une nature morte aux tulipes, genre artistique bien connu pour rappeler la fragilité de la vie humaine et sa finitude.

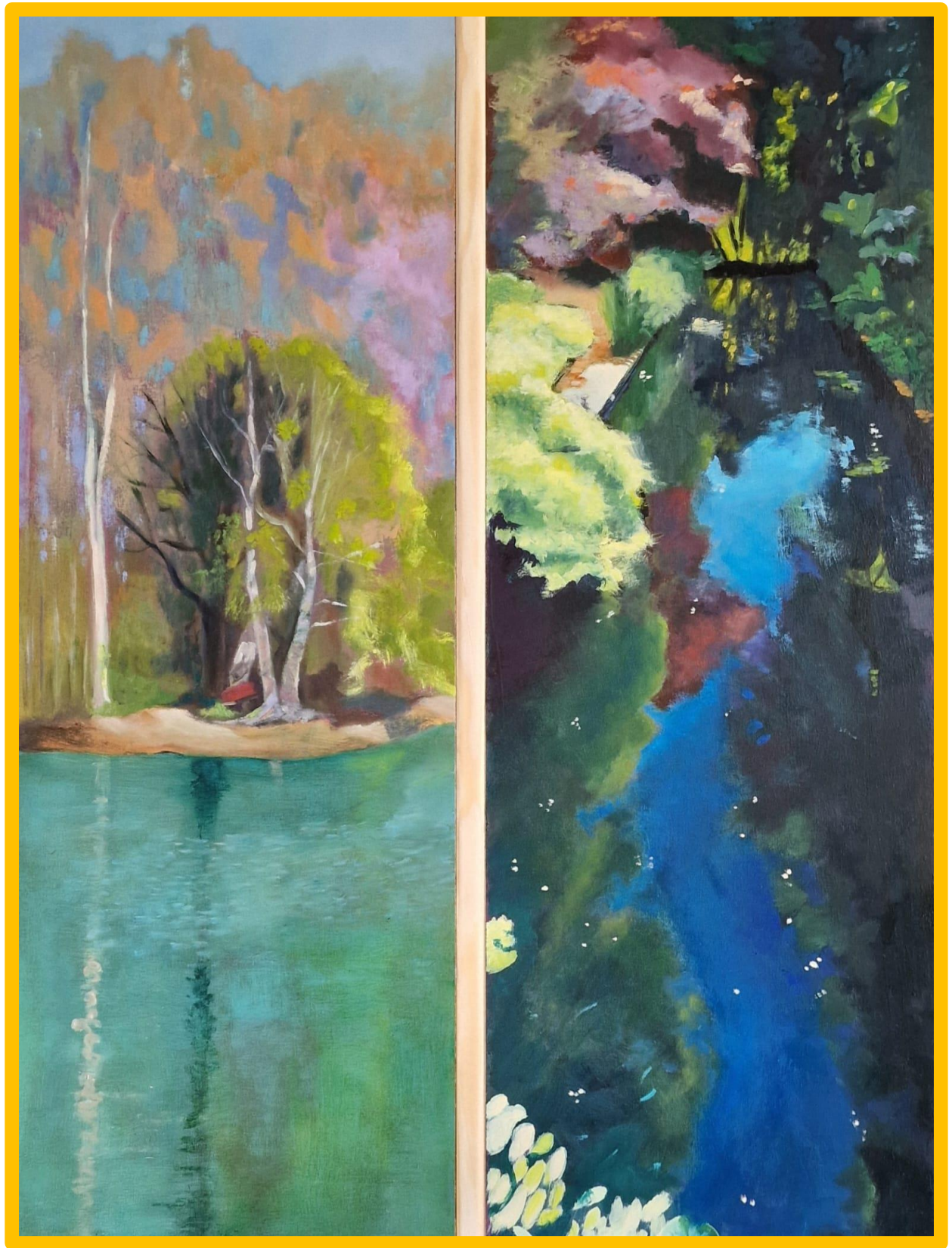


## BRASSARDS

Des paysages comme « grand réservoir d'imagination »

A l'atelier, Anne Renard s'est laissée traverser par les émotions ressenties auprès des familles lors de son séjour en réanimation. Elle s'interroge sur le moyen de permettre une « respiration » après le souffle coupé de l'annonce médicale. Elle compose, pour les 2 salles d'entretiens médicaux du déchocage et des réanimations chirurgicales, un « jardin résilient » qu'elle immortalise sur une série de 8 peintures sur bois, colorés, oniriques, créant des chemins pour les yeux et suggérant des perspectives, des fenêtres ouvertes sur le lointain. Ces vues, au-delà du blanc des murs, résonnent comme des invitations à s'évader, un peu, loin de la douleur et du bruit des machines.





Partagez-nous vos impressions sur l'exposition en utilisant le questionnaire à cet usage sur le lieu de l'exposition

ou le mail « [lifjacket@chu-grenoble.fr](mailto:lifjacket@chu-grenoble.fr) » !



Exposition permanente

NPT, 1<sup>er</sup> étage, Réanimation chirurgicale, neurochirurgicale polyvalente traumatologique

bd Chantourne, 38700 la Tronche

Le CHU Grenoble Alpes est très heureux d'accueillir l'exposition de l'artiste Anne Renard intitulée *Réanimation Picturale*.

Cette exposition *in situ* se trouve au coeur de nos services de réanimation polyvalente chirurgicale, neurochirurgicale et soins continus.

**Elle n'est pas visitable sauf pour les professionnels de ce service, les patients et leurs accompagnants** ou à l'occasion de visites guidées.

Cette exposition a été proposée et financée par l'association ProArte, AnesthRéa Grenoble et par le programme culturel du CHU Grenoble Alpes *Scènes hospitalières*, avec l'aide de la Direction régionale des affaires culturelles Auvergne-Rhône-Alpes, de la Région Auvergne-Rhône-Alpes et de l'Agence régionale de santé Auvergne-Rhône-Alpes dans le cadre du programme régional Culture et Santé, animé par Interstices et le soutien du Département de l'Isère dans le cadre du programme Culture partagée.



Plus d'informations sur cette exposition  
sur notre site internet  
[www.chu-grenoble.fr](http://www.chu-grenoble.fr)

